

Con esta herramienta el color corresponde con la oferta y la demanda que en ocasiones puede coincidir con el color de la vela.

Si añades el volumen de Prorealtime junto a esta herramienta

Salta a la vista que sin empezar ya detectamos la primera anomalía.

Una barra verde en el volumen de Prorealtime.

Una barra roja en esta herramienta de volumen.



Si se hace Zoom sobre la vela, la vela siendo roja la graficadora pinta en el volumen una barra de color verde.



Esto lo provoca un desajuste por diferencia entre las compras y las ventas. Esto se le llama divergencia donde el precio tiene un alto grado de porcentaje de realizar un giro, como se ve a continuación el precio cae.



Existen herramientas profesionales que suministran datos de volumen llamado DELTA que detecta este tipo de divergencias, este indicador muestra el valor delta para cada barra, es decir, la diferencia entre las compras en el mercado y las ventas y pinta la barra.

Ya tenemos algo que lo diferencia del volumen normal.

- Detector de divergencias por delta que lo ampliaremos más adelante para cerrar el Puzzle.

Si vamos a la configuración de la herramienta vemos su composición y donde podremos hacer infinidad de adaptaciones según nuestro método de trabajo.

La configuración se realiza de manera manual para que pueda ser usada en todas las versiones de Prorealtime.

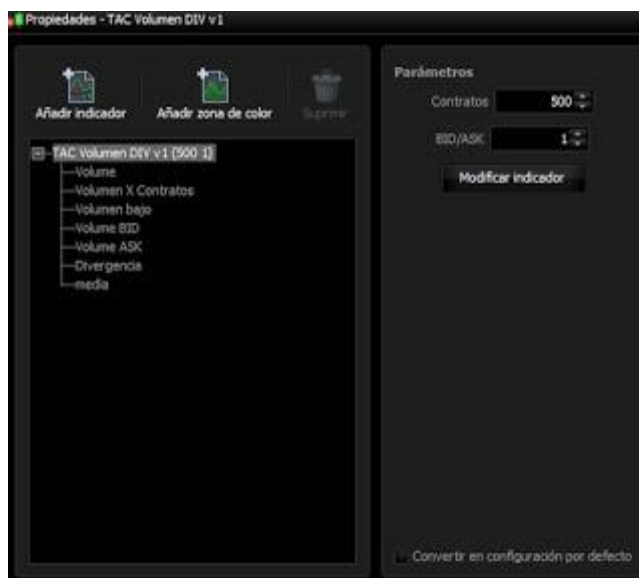
La primera parte tenemos

- Volumen
- Volumen x Contratos
- Volumen Bajo
- Demanda / Volumen de compra
- Oferta / Volumen de venta
- Divergencia

Todo estilo histograma

- Media (Aplicado al volumen)

Estilo lineal.



En la raíz de la herramienta, está la configuración con dos Parámetros.

- Contratos
- BID/ASK : Demanda / Oferta.

Parámetros BID/ASK.

1, el Volumen por defecto.



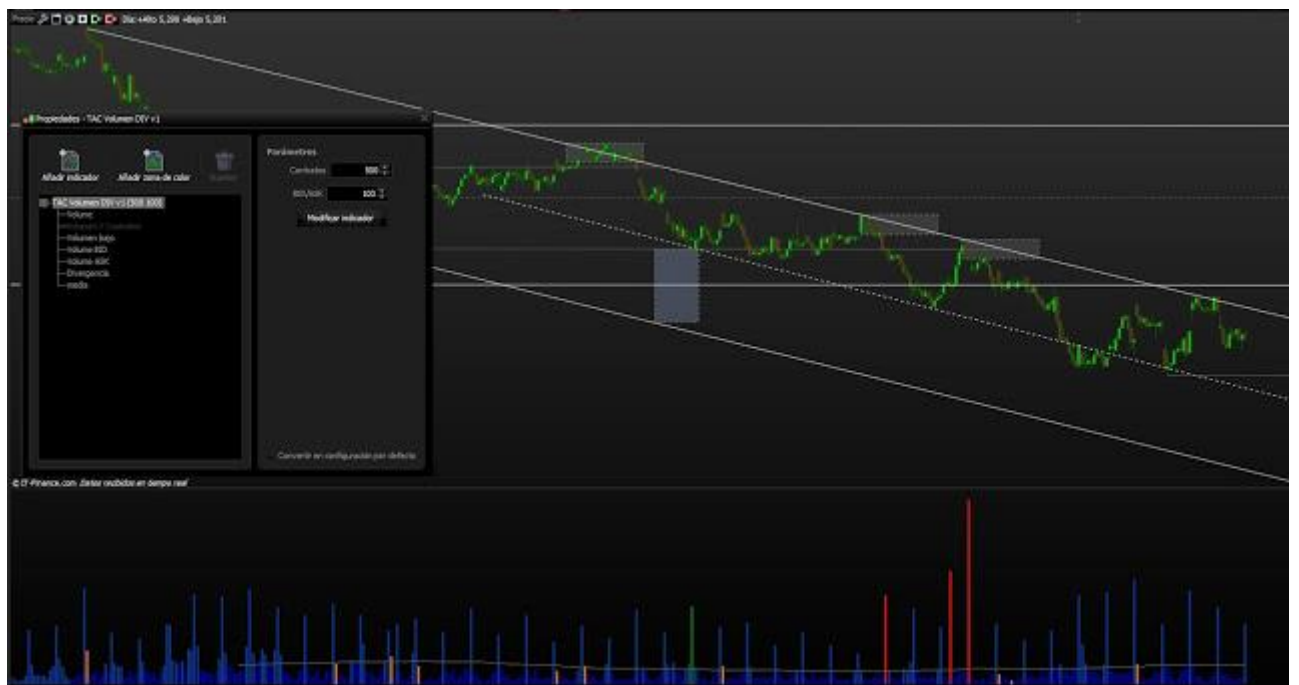
3, Patrón de 3, se detectan giros en el precio.



7 - 9, los Volúmenes de Parada.



100, volumen Climax.



600, solo volumen sin filtros.



No existe una numeración especial para cada barra de volumen debido a que cada mercado necesita su configuración lo hemos configurado para que vosotros mismos podáis ajustar los parámetros.

Si nos basamos en la Acción del precio sobre el volumen hemos dibujado un canal con sus líneas de soporte para ver su ajuste con un parámetro de 7 sobre el Banco Santander.

Las barras de color Marrón - Naranja son las barras de divergencia, las ocultaremos.



Ya tenemos otra diferencia con las herramientas de volumen todo es adaptable.

Con un parámetro de 7 observamos todos los volúmenes de parada y los de climax comprador y vendedor.

Como presiona la oferta y se retira la demanda el precio cae.
Como presiona la demanda y se retira la oferta el precio sube.

Si queremos afinar más para detectar patrones de giro podemos buscar el patrón de 3 en el volumen en un 75% de posibilidades de estar ante un giro.

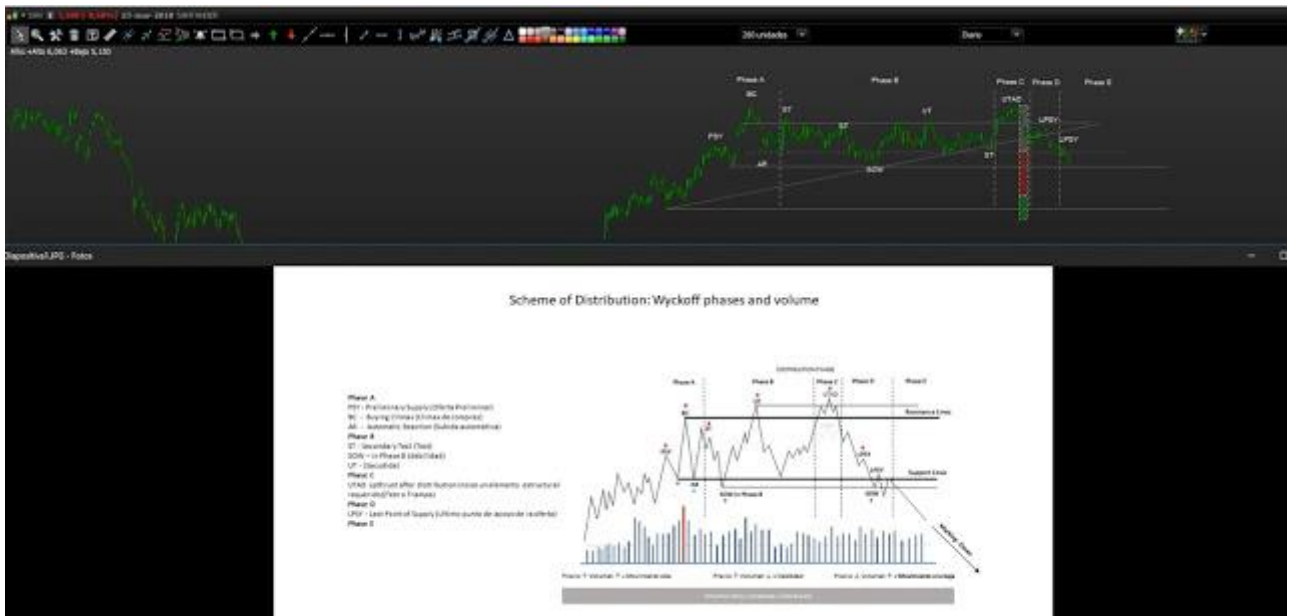
Con parámetro 20: Podemos irnos a un gráfico superior y ver los volúmenes de climax comprador y vendedor

Observamos donde compra las manos fuertes y como poco a poco van soltando de manera escalonada parte de sus compras.



Como compran en esta zona el precio realiza una prueba de oferta y de nuevo a no aparecer oferta el precio se gira al alza.

Vemos como distribuyen con un patrón Wyckoff de distribución y como el volumen se ajusta a cada fase.



En la Phase C de mayor volumen de distribución podemos hacer la proyección de profundidad de la caída aplicado por las ondas de **Elliott**.

Anchura de su onda A más su onda B nos da la proyección de bajada mas próxima, todo ello definido por el volumen.



Si ahora mostramos la barra de divergencia tiene más sentido que aparece casi siempre antes de los giros del precio es cuando más observamos estas anomalías de mercado.

Si vamos a un gráfico inferior y hacemos lupa del gráfico superior observamos que son justo las velas de giro y de nuevo lo comentado barra de Volumen verde en la gratificadora barra Roja en el precio. Nosotros la diferenciamos con una barra Marron - Naranja.



Detectan otro tipo de divergencias entre precio y volumen que las marcara del mismo color.



Hemos adaptado esta barra y la hemos combinado en dos partes de color:

- Marron - naranja cuando no esté acompañado de un volumen fuerte.
- Si es volumen es fuerte que solo se observe el volumen pintado del color de la oferta o demanda. para detectar si compran o venden.

Tenemos el volumen por filtro de contratos para ver las zonas donde más se compra o venden, de color amarillo.

Tiene patrones por zonas de volumen y solo detecta las partes importantes anulando el resto en el caso de los Futuros.

En el FDAX se reduce el bajo volumen para pasar solo a ver zonas de volúmenes importantes.



En el caso del ESX Mini SP500 se filtra más el volumen para adaptar el frac tal del precio al Volumen que también se ve en FDAX o cualquier futuro.



NQXXXX.



Por ultimo y para mí lo mejor para gráficos Inferiores de 5 Minutos y aplicado al Scalping hemos anulado las subastas de algunos mercados que nos ciegan y falsean el volumen histórico.



Si ocultamos el Volumen y el volumen bajo es capaz de mostrarnos más detalles del Volumen y si mostramos el Filtro vemos las zonas más negociadas.

Al final tenemos una multi herramienta con los datos del volumen sobre el precio conocidos y otros propios donde junto a otros indicadores basado en el precio y Volumen esquematizan el movimiento del precio, pero esto será otro indicador.

